

XPS 15

Manuale del proprietario

Modello del computer: XPS 9530

Modello normativo: P31F

Tipo normativo: P31F001



Messaggi di N.B., Attenzione e Avvertenza



N.B.: Un N.B. indica informazioni importanti che contribuiscono a migliorare l'utilizzo del computer.



ATTENZIONE: Un messaggio di ATTENZIONE indica un potenziale danno all'hardware o una perdita di dati nel caso in cui non si seguano le istruzioni.



AVVERTENZA: Un messaggio di AVVERTENZA indica un rischio di danni materiali, lesioni personali o morte.

© 2013 Dell Inc.

Marchi commerciali utilizzati in questo documento: Dell™, il logo DELL e XPS™ sono marchi commerciali Dell Inc.

Sommario

Prima di intervenire sui componenti interni del computer	7
Operazioni preliminari	7
Strumenti consigliati	7
Istruzioni di sicurezza.	8
Dopo gli interventi preliminari sui componenti interni del computer.	9
Rimozione del gruppo del coperchio della base	10
Procedura	10
Ricollocamento del gruppo del coperchio della base	12
Procedura	12
Rimozione del logo del sistema	13
Prerequisiti.	13
Procedura	13
Ricollocamento del logo del sistema	15
Procedura	15
Postrequisiti	15
Rimozione della batteria	16
Prerequisiti.	16
Procedura	16
Sostituzione della batteria.	17
Procedura	17
Postrequisiti	17
Rimozione della scheda NFC.	18
Prerequisiti.	18
Procedura	18


Ricollocamento della scheda NFC	20
Procedura	20
Postrequisiti	20
Rimozione del disco rigido	21
Prerequisiti	21
Procedura	22
Ricollocamento del disco rigido	24
Procedura	24
Postrequisiti	24
Rimozione degli altoparlanti	25
Prerequisiti	25
Procedura	25
Ricollocamento degli altoparlanti	26
Procedura	26
Postrequisiti	26
Rimozione della scheda per reti senza fili	27
Prerequisiti	27
Procedura	27
Ricollocamento della scheda per reti senza fili	28
Procedura	28
Postrequisiti	28
Rimozione della batteria pulsante	29
Prerequisiti	29
Procedura	29
Sostituzione della batteria pulsante	31
Procedura	31
Postrequisiti	31
Rimozione della scheda mSATA	32
Prerequisiti	32
Procedura	32

Ricollocamento della scheda mSATA	34
Procedura	34
Postrequisiti	34
Rimozione delle ventole	35
Prerequisiti	35
Procedura	35
Ricollocamento delle ventole	36
Procedura	36
Postrequisiti	36
Rimozione del gruppo raffreddamento termico	37
Prerequisiti	37
Procedura	37
Ricollocamento del gruppo raffreddamento termico	38
Procedura	38
Postrequisiti	38
Rimozione della porta dell'alimentatore	39
Prerequisiti	39
Procedura	39
Ricollocamento della porta dell'adattatore di alimentazione	41
Procedura	41
Postrequisiti	41
Rimozione della scheda di I/O	42
Prerequisiti	42
Procedura	42
Ricollocamento della scheda di I/O	44
Procedura	44
Postrequisiti	44
Rimozione del(i) modulo(i) di memoria	45
Prerequisiti	45
Procedura	45

Ricollocamento dei moduli di memoria	46
Procedura	46
Postrequisiti	46
Rimozione della scheda di sistema	47
Prerequisiti	47
Procedura	48
Sostituzione della scheda di sistema	51
Procedura	51
Postrequisiti	51
Immissione del Service Tag nel BIOS	52
Rimozione della tastiera	53
Prerequisiti	53
Procedura	53
Sostituzione della tastiera	56
Procedura	56
Postrequisiti	56
Rimozione del gruppo dello schermo	57
Prerequisiti	57
Procedura	58
Ricollocamento del gruppo dello schermo	61
Procedura	61
Postrequisiti	61
Rimozione del gruppo del supporto per i polsi	62
Prerequisiti	62
Procedura	63
Ricollocamento del gruppo del supporto per i polsi	65
Procedura	65
Postrequisiti	65
Aggiornamento del BIOS	66

Prima di intervenire sui componenti interni del computer

Operazioni preliminari

 **ATTENZIONE:** Per evitare la perdita di dati, salvare e chiudere i file aperti e uscire dai programmi in esecuzione prima di spegnere il computer.

- 1 Salvare e chiudere tutti i file aperti e uscire da tutti i programmi in esecuzione.
- 2 Spostare il puntatore del mouse nell'angolo in alto o in basso a destra dello schermo per aprire la barra laterale Accessi e fare clic su **Impostazioni**→ **Accensione**→ **Arresta**.



N.B.: Se si utilizza un sistema operativo diverso, consultare la documentazione relativa alle istruzioni sullo spegnimento del sistema operativo.

- 3 Dopo aver arrestato il sistema, scollegarlo dalla presa elettrica.
- 4 Scollegare tutti i cavi, ad esempio il cavo di alimentazione e il cavo USB dal computer.
- 5 Scollegare tutte le periferiche collegate al computer.









Strumenti consigliati

Le procedure in questo documento possono richiedere gli strumenti seguenti:

- Giravite a croce
- Graffietto in plastica

Istruzioni di sicurezza

Utilizzare le seguenti istruzioni di sicurezza per proteggere il computer da danni potenziali e per garantire la propria sicurezza personale.

-  **AVVERTENZA:** Prima di intervenire sui componenti interni del computer, leggere le informazioni sulla sicurezza spedite insieme al computer. Per maggiori informazioni sulle procedure consigliate relative alla sicurezza, consultare la homepage Regulatory Compliance all'indirizzo dell.com/regulatory_compliance.
-  **AVVERTENZA:** Scollegare tutte le fonti di alimentazione prima di aprire il coperchio o i pannelli del computer. Dopo aver eseguito gli interventi sui componenti interni del computer, ricollocare tutti i coperchi, i pannelli e le viti prima di collegare il computer alla fonte di alimentazione.
-  **ATTENZIONE:** Solo un tecnico di assistenza qualificato è autorizzato a rimuovere il coperchio del computer e ad accedere ad uno dei componenti all'interno del computer. Consultare le istruzioni di sicurezza per informazioni complete sulle precauzioni di sicurezza, sugli interventi all'interno del computer e sulla protezione dalle scariche elettrostatiche.
-  **ATTENZIONE:** Per evitare danni al computer, assicurarsi che la superficie di lavoro sia piana e pulita.
-  **ATTENZIONE:** Per scollegare un cavo, afferrare il connettore o la linguetta di tiramento, non il cavo stesso. Alcuni cavi sono dotati di connettori con linguette di blocco o viti a testa zigrinata che è necessario sganciare prima di scollegare il cavo. Quando si scollegano i cavi, mantenerli allineati per evitare di piegare un eventuali piedini del connettore. Quando si collegano i cavi, accertarsi che i connettori e le porte siano orientati e allineati correttamente.
-  **ATTENZIONE:** Per evitare danni ai componenti e alle schede, maneggiarli dai bordi ed evitare di toccare i piedini e i contatti.
-  **ATTENZIONE:** Prima di toccare qualsiasi componente interno del computer, scaricare a terra l'elettricità statica del corpo toccando una superficie metallica non verniciata, ad esempio sul retro del computer. Nel corso delle varie operazioni, toccare di tanto in tanto una superficie metallica non verniciata per scaricare l'elettricità statica eventualmente accumulata che potrebbe danneggiare i componenti interni.
-  **ATTENZIONE:** Premere ed estrarre eventuali schede installate nel lettore di schede multimediali.

Dopo gli interventi preliminari sui componenti interni del computer



ATTENZIONE: Lasciare viti sparse o allentate all'interno del computer potrebbe danneggiare gravemente il computer.

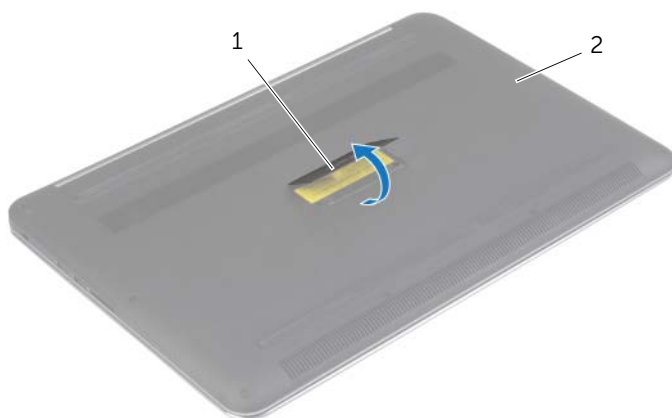
- 1 Ricollocare tutte le viti e assicurarsi che non rimangano viti sparse all'interno del computer.
- 2 Collegare eventuali cavi, periferiche e altri componenti rimossi prima di iniziare le operazioni sul computer.
- 3 Collegare il computer alla presa elettrica.
- 4 Accendere il computer.

Rimozione del gruppo del coperchio della base

⚠ AVVERTENZA: Prima di effettuare interventi sui componenti interni del computer, leggere le informazioni sulla sicurezza fornite con il computer e seguire la procedura nel capitolo "Prima di intervenire sui componenti interni del computer" a pagina 7. In seguito agli interventi sui componenti interni del computer, seguire le istruzioni in "Dopo gli interventi preliminari sui componenti interni del computer" a pagina 9. Per maggiori informazioni sulle procedure consigliate relative alla sicurezza, consultare la homepage Regulatory Compliance all'indirizzo dell.com/regulatory_compliance.

Procedura

- 1 Chiudere lo schermo e capovolgere il computer.
- 2 Capovolgere il logo del sistema e collocarlo sul gruppo del coperchio della base.



1 logo del sistema

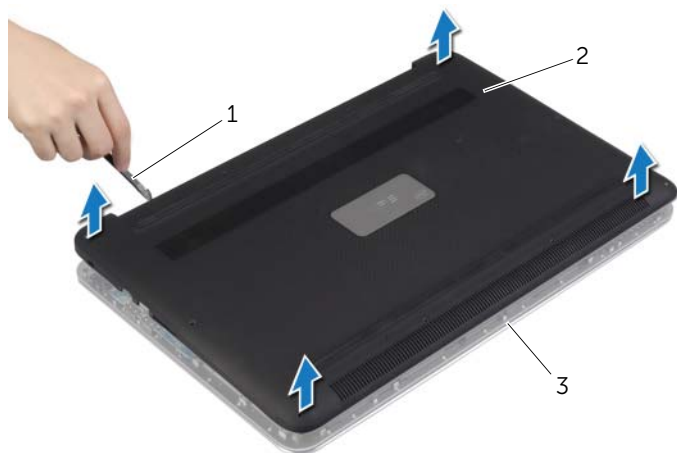
2 gruppo coperchio della base

- 3** Rimuovere le viti che fissano il gruppo del coperchio della base al gruppo del supporto per i polsi.



1 viti (12)

- 4** Per mezzo di un graffietto in plastica, sollevare il gruppo del coperchio della base dal gruppo del supporto per i polsi.



1 graffietto in plastica

2 gruppo coperchio della base

3 gruppo del supporto per i polsi

Ricollocamento del gruppo del coperchio della base



AVVERTENZA: Prima di effettuare interventi sui componenti interni del computer, leggere le informazioni sulla sicurezza fornite con il computer e seguire la procedura nel capitolo "Prima di intervenire sui componenti interni del computer" a pagina 7. In seguito agli interventi sui componenti interni del computer, seguire le istruzioni in "Dopo gli interventi preliminari sui componenti interni del computer" a pagina 9. Per maggiori informazioni sulle procedure consigliate relative alla sicurezza, consultare la homepage Regulatory Compliance all'indirizzo dell.com/regulatory_compliance.

Procedura

- 1 Collocare il gruppo del coperchio della base sul gruppo del supporto per i polsi e farlo scattare in posizione.
- 2 Ricollocare le viti che fissano il coperchio della base al gruppo del supporto per i polsi Capovolgere il logo del sistema e farlo scattare in posizione.
- 3 Capovolgere il computer, aprire lo schermo e accendere il computer.

Rimozione del logo del sistema

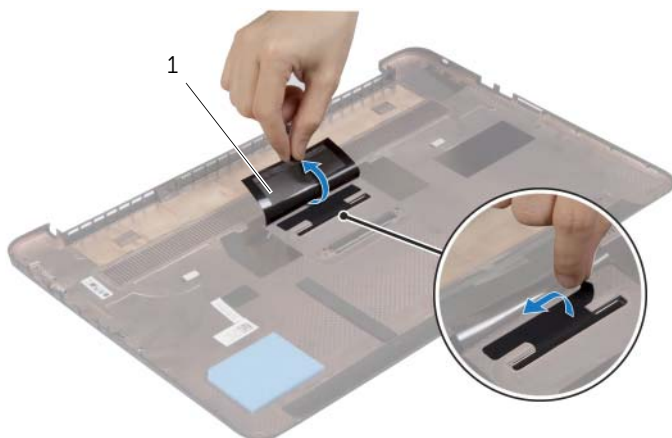
AVVERTENZA: Prima di effettuare interventi sui componenti interni del computer, leggere le informazioni sulla sicurezza fornite con il computer e seguire la procedura nel capitolo "Prima di intervenire sui componenti interni del computer" a pagina 7. In seguito agli interventi sui componenti interni del computer, seguire le istruzioni in "Dopo gli interventi preliminari sui componenti interni del computer" a pagina 9. Per ulteriori informazioni sulle protezioni ottimali, consultare la pagina iniziale Regulatory Compliance (Conformità alle normative) all'indirizzo dell.com/regulatory_compliance.

Prerequisiti

Rimuovere il gruppo del coperchio della base. Consultare "Rimozione del gruppo del coperchio della base" a pagina 10.

Procedura

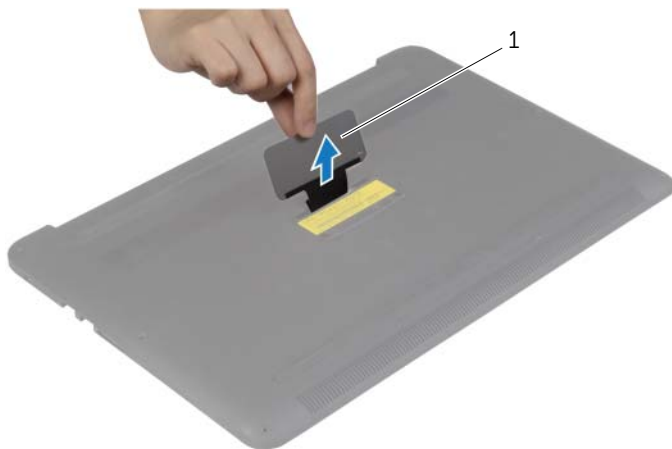
- 1 Staccare i Mylar che fissano il logo del sistema al gruppo del coperchio della base.



1 Mylar (2)

- 2 Capovolgere il gruppo coperchio della base.

- 3 Rilasciare la linguetta sul logo del sistema dal relativo slot sul gruppo del coperchio della base.
- 4 Estrarre il logo del sistema dal gruppo coperchio della base.



1 logo del sistema

Ricollocamento del logo del sistema



AVVERTENZA: Prima di effettuare interventi sui componenti interni del computer, leggere le informazioni sulla sicurezza fornite con il computer e seguire la procedura nel capitolo "Prima di intervenire sui componenti interni del computer" a pagina 7. In seguito agli interventi sui componenti interni del computer, seguire le istruzioni in "Dopo gli interventi preliminari sui componenti interni del computer" a pagina 9. Per ulteriori informazioni sulle protezioni ottimali, consultare la pagina iniziale Regulatory Compliance (Conformità alle normative) all'indirizzo dell.com/regulatory_compliance.

Procedura

- 1 Far scorrere la linguetta sul logo del sistema nello slot sul gruppo del coperchio della base e far scattare il logo del sistema in posizione.
- 2 Capovolgere il gruppo coperchio della base.
- 3 Far aderire i Mylar che fissano il logo del sistema al gruppo del coperchio della base.

Postrequisiti

Ricollocare il gruppo del coperchio della base. Consultare "Ricollocamento del gruppo del coperchio della base" a pagina 12.

Rimozione della batteria

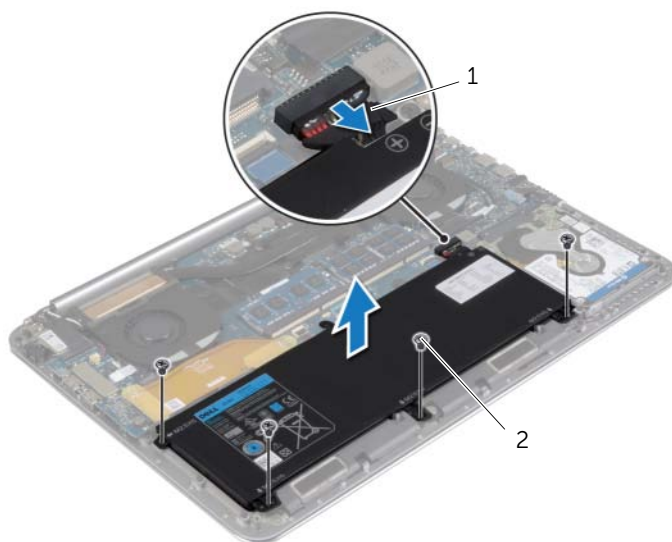
AVVERTENZA: Prima di effettuare interventi sui componenti interni del computer, leggere le informazioni sulla sicurezza fornite con il computer e seguire la procedura nel capitolo "Prima di intervenire sui componenti interni del computer" a pagina 7. In seguito agli interventi sui componenti interni del computer, seguire le istruzioni in "Dopo gli interventi preliminari sui componenti interni del computer" a pagina 9. Per maggiori informazioni sulle procedure consigliate relative alla sicurezza, consultare la homepage Regulatory Compliance all'indirizzo dell.com/regulatory_compliance.

Prerequisiti

Rimuovere il gruppo del coperchio della base. Consultare "Rimozione del gruppo del coperchio della base" a pagina 10.

Procedura

- 1 Rimuovere le viti che fissano la batteria al gruppo del supporto per i polsi.
- 2 Scollegare il cavo della batteria dalla scheda di sistema.
- 3 Sollevare la batteria dal gruppo del supporto per i polsi.



1 cavo della batteria

2 viti (4)

- 4 Capovolgere il computer, aprire lo schermo e premere il pulsante di alimentazione per circa 5 secondi per mettere a terra la scheda di sistema.

Sostituzione della batteria



AVVERTENZA: Prima di effettuare interventi sui componenti interni del computer, leggere le informazioni sulla sicurezza fornite con il computer e seguire la procedura nel capitolo "Prima di intervenire sui componenti interni del computer" a pagina 7. In seguito agli interventi sui componenti interni del computer, seguire le istruzioni in "Dopo gli interventi preliminari sui componenti interni del computer" a pagina 9. Per maggiori informazioni sulle procedure consigliate relative alla sicurezza, consultare la homepage Regulatory Compliance all'indirizzo dell.com/regulatory_compliance.

Procedura

- 1 Allineare i fori per le viti sulla batteria ai fori per le viti sul gruppo palm rest.
- 2 Ricollocare le viti che fissano la batteria al gruppo del supporto per i polsi.
- 3 Collegare il cavo della batteria alla scheda di sistema.

Postrequisiti

Ricollocare il gruppo del coperchio della base. Consultare "Ricollocamento del gruppo del coperchio della base" a pagina 12.

Rimozione della scheda NFC



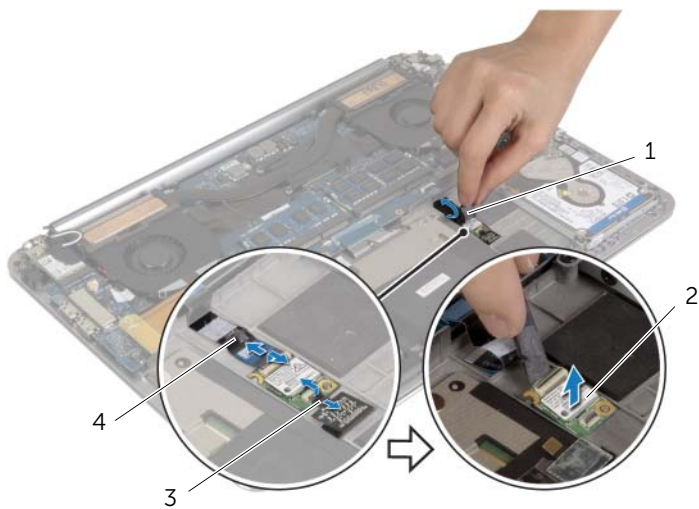
AVVERTENZA: Prima di effettuare interventi sui componenti interni del computer, leggere le informazioni sulla sicurezza fornite con il computer e seguire la procedura nel capitolo "Prima di intervenire sui componenti interni del computer" a pagina 7. In seguito agli interventi sui componenti interni del computer, seguire le istruzioni in "Dopo gli interventi preliminari sui componenti interni del computer" a pagina 9. Per ulteriori informazioni sulle protezioni ottimali, consultare la pagina iniziale Regulatory Compliance (Conformità alle normative) all'indirizzo dell.com/regulatory_compliance.

Prerequisiti

- 1 Rimuovere il gruppo del coperchio della base. Consultare "Rimozione del gruppo del coperchio della base" a pagina 10.
- 2 Rimuovere la batteria. Consultare "Rimozione della batteria" a pagina 16.

Procedura

- 1 Rimuovere i supporti in gommapiuma adesivi dalla scheda NFC e il cavo NFC.
- 2 Sollevare i dispositivi di chiusura e scollegare il cavo NFC e il cavo dell'antenna dalla scheda NFC.
- 3 Utilizzando un graffietto in plastica, estrarre la scheda NFC dal gruppo supporto per i polsi.



1	supporti in gommapiuma adesivi (2)	2	scheda NFC
3	cavo dell'antenna	4	cavo NFC

Ricollocamento della scheda NFC



AVVERTENZA: Prima di effettuare interventi sui componenti interni del computer, leggere le informazioni sulla sicurezza fornite con il computer e seguire la procedura nel capitolo "Prima di intervenire sui componenti interni del computer" a pagina 7. In seguito agli interventi sui componenti interni del computer, seguire le istruzioni in "Dopo gli interventi preliminari sui componenti interni del computer" a pagina 9. Per ulteriori informazioni sulle protezioni ottimali, consultare la pagina iniziale Regulatory Compliance (Conformità alle normative) all'indirizzo dell.com/regulatory_compliance.


Procedura


- 1 Utilizzare i montanti di allineamento sul gruppo del supporto per i polsi per posizionare la scheda NFC sul gruppo del supporto per i polsi.
- 2 Far scorrere i cavi NFC e dell'antenna nei rispettivi connettori sulla scheda NFC e premere i dispositivi di chiusura sul connettore per fissare i cavi.
- 3 Far aderire i supporti in gommapiuma adesiva alla scheda e il cavo NFC.


Postrequisiti

- 1 Sostituire la batteria. Consultare "Sostituzione della batteria" a pagina 17.
- 2 Ricollocare il gruppo del coperchio della base. Consultare "Ricollocamento del gruppo del coperchio della base" a pagina 12.

Rimozione del disco rigido

 **AVVERTENZA:** Prima di effettuare interventi sui componenti interni del computer, leggere le informazioni sulla sicurezza fornite con il computer e seguire la procedura nel capitolo "Prima di intervenire sui componenti interni del computer" a pagina 7. In seguito agli interventi sui componenti interni del computer, seguire le istruzioni in "Dopo gli interventi preliminari sui componenti interni del computer" a pagina 9. Per ulteriori informazioni sulle protezioni ottimali, consultare la pagina iniziale Regulatory Compliance (Conformità alle normative) all'indirizzo dell.com/regulatory_compliance.

 **ATTENZIONE:** Per evitare la perdita di dati, non rimuovere l'unità disco rigido quando il computer è acceso o in stato di sospensione.

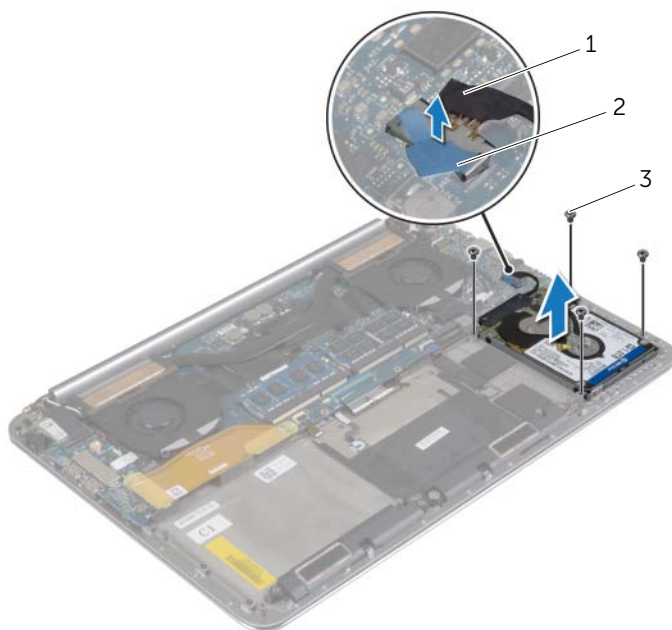
 **ATTENZIONE:** I dischi rigidi sono estremamente fragili. Prestare attenzione durante la manipolazione del disco rigido.

Prerequisiti

- 1 Rimuovere il gruppo del coperchio della base. Consultare "Rimozione del gruppo del coperchio della base" a pagina 10.
- 2 Rimuovere la batteria. Consultare "Rimozione della batteria" a pagina 16.

Procedura

- 1 Rimuovere le viti che fissano il gruppo disco rigido al gruppo del supporto per i polsi.
- 2 Utilizzando la linguetta di tiramento, scollegare il cavo del disco rigido dalla scheda di sistema.

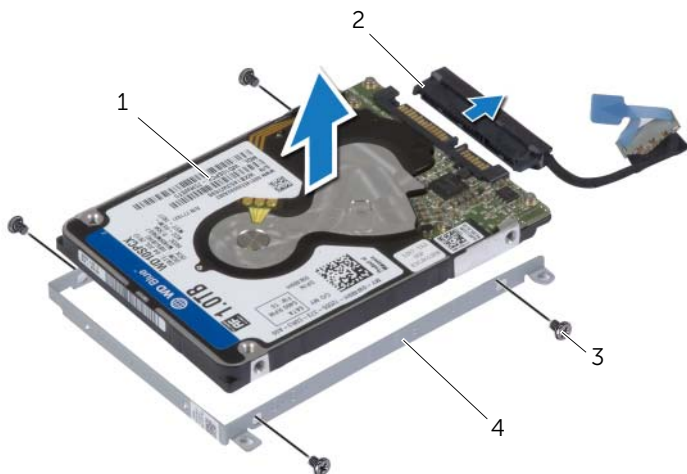


1 cavo del disco rigido

2 linguetta di tiramento

3 viti (4)

- 3 Estrarre il gruppo del disco rigido dal gruppo del supporto per i polsi.
- 4 Scollegare l'interposer dal gruppo disco rigido.
- 5 Rimuovere le viti che fissano il supporto del disco rigido a quest'ultimo.
- 6 Estrarre il disco rigido dal relativo supporto.



1	disco rigido	2	interposer
3	viti (4)	4	supporto del disco rigido

Ricollocamento del disco rigido



AVVERTENZA: Prima di effettuare interventi sui componenti interni del computer, leggere le informazioni sulla sicurezza fornite con il computer e seguire la procedura nel capitolo "Prima di intervenire sui componenti interni del computer" a pagina 7. In seguito agli interventi sui componenti interni del computer, seguire le istruzioni in "Dopo gli interventi preliminari sui componenti interni del computer" a pagina 9. Per ulteriori informazioni sulle protezioni ottimali, consultare la pagina iniziale Regulatory Compliance (Conformità alle normative) all'indirizzo dell.com/regulatory_compliance.



ATTENZIONE: I dischi rigidi sono estremamente fragili. Prestare attenzione durante la manipolazione del disco rigido.

Procedura

- 1 Allineare i fori delle viti sul supporto del disco rigido con i relativi fori sul disco rigido.
- 2 Ricollocare le viti che fissano la staffa del disco rigido al disco rigido.
- 3 Collegare l'interposer al gruppo disco rigido.
- 4 Allineare i fori per le viti sul gruppo disco rigido ai relativi fori sul gruppo del supporto per i polsi.
- 5 Ricollocare le viti che fissano il gruppo disco rigido al gruppo del supporto per i polsi.
- 6 Collegare il cavo del disco rigido alla scheda di sistema.

Postrequisiti

- 1 Sostituire la batteria. Consultare "Sostituzione della batteria" a pagina 17.
- 2 Ricollocare il gruppo del coperchio della base. Consultare "Ricollocamento del gruppo del coperchio della base" a pagina 12.

Rimozione degli altoparlanti

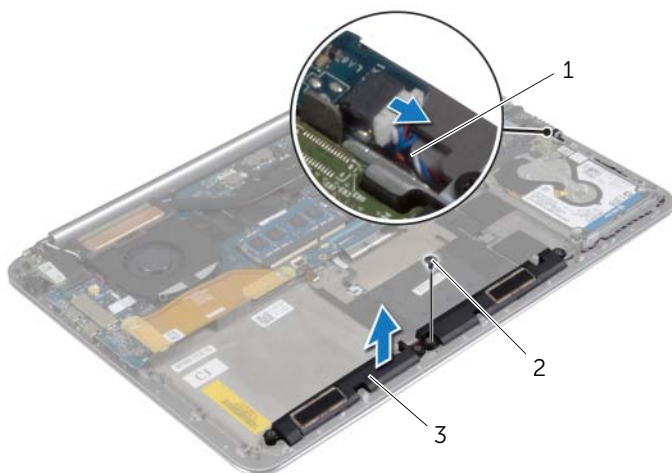
AVVERTENZA: Prima di effettuare interventi sui componenti interni del computer, leggere le informazioni sulla sicurezza fornite con il computer e seguire la procedura nel capitolo "Prima di intervenire sui componenti interni del computer" a pagina 7. In seguito agli interventi sui componenti interni del computer, seguire le istruzioni in "Dopo gli interventi preliminari sui componenti interni del computer" a pagina 9. Per maggiori informazioni sulle procedure consigliate relative alla sicurezza, consultare la homepage Regulatory Compliance all'indirizzo dell.com/regulatory_compliance.

Prerequisiti

- 1 Rimuovere il gruppo del coperchio della base. Consultare "Rimozione del gruppo del coperchio della base" a pagina 10.
- 2 Rimuovere la batteria. Consultare "Rimozione della batteria" a pagina 16.

Procedura

- 1 Scollegare il cavo degli altoparlanti dalla scheda di sistema.
- 2 Prendere nota dell'instradamento del cavo degli altoparlanti e rimuovere il cavo dalle guide di instradamento.
- 3 Rimuovere la vite che fissa gli altoparlanti al gruppo del supporto per i polsi.
- 4 Estrarre gli altoparlanti, insieme al relativo cavo, dal gruppo del supporto per i polsi.



1 cavo altoparlanti

2 vite

3 altoparlanti (2)

Ricollocamento degli altoparlanti



AVVERTENZA: Prima di effettuare interventi sui componenti interni del computer, leggere le informazioni sulla sicurezza fornite con il computer e seguire la procedura nel capitolo "Prima di intervenire sui componenti interni del computer" a pagina 7. In seguito agli interventi sui componenti interni del computer, seguire le istruzioni in "Dopo gli interventi preliminari sui componenti interni del computer" a pagina 9. Per maggiori informazioni sulle procedure consigliate relative alla sicurezza, consultare la homepage Regulatory Compliance all'indirizzo dell.com/regulatory_compliance.

Procedura

- 1 Servendosi dei piedini di allineamento sul gruppo del supporto per i polsi, collocare gli altoparlanti sul gruppo del supporto per i polsi.
- 2 Ricollocare la vite che fissa gli altoparlanti al gruppo di supporto per i polsi.
- 3 Instradare il cavo dell'altoparlante nelle guide di instradamento sul gruppo del supporto per i polsi.
- 4 Collegare il cavo dell'altoparlante alla scheda di sistema.

Postrequisiti

- 1 Sostituire la batteria. Consultare "Sostituzione della batteria" a pagina 17.
- 2 Ricollocare il gruppo del coperchio della base. Consultare "Ricollocamento del gruppo del coperchio della base" a pagina 12.

Rimozione della scheda per reti senza fili

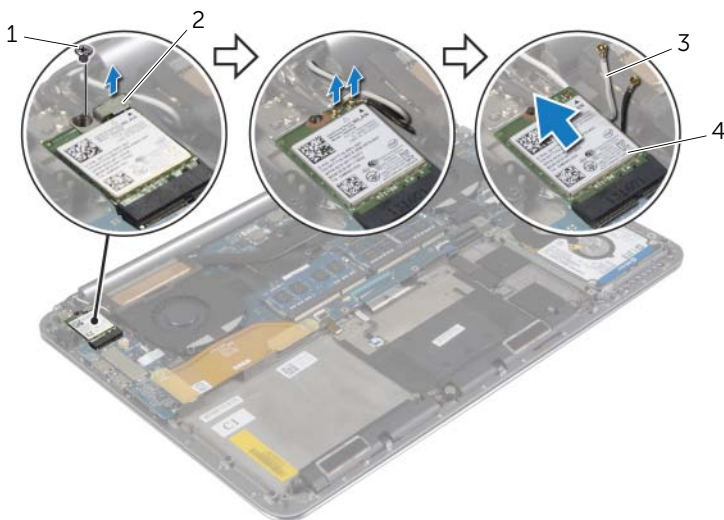
AVVERTENZA: Prima di effettuare interventi sui componenti interni del computer, leggere le informazioni sulla sicurezza fornite con il computer e seguire la procedura nel capitolo "Prima di intervenire sui componenti interni del computer" a pagina 7. In seguito agli interventi sui componenti interni del computer, seguire le istruzioni in "Dopo gli interventi preliminari sui componenti interni del computer" a pagina 9. Per maggiori informazioni sulle procedure consigliate relative alla sicurezza, consultare la homepage Regulatory Compliance all'indirizzo dell.com/regulatory_compliance.

Prerequisiti

- 1 Rimuovere il gruppo del coperchio della base. Consultare "Rimozione del gruppo del coperchio della base" a pagina 10.
- 2 Rimuovere la batteria. Consultare "Rimozione della batteria" a pagina 16.


Procedura

- 1 Rimuovere la vite che fissa il supporto della scheda wireless e la scheda wireless al gruppo del supporto per i polsi.
- 2 Scollegare i cavi dell'antenna dalla scheda per reti senza fili.
- 3 Far scorrere e rimuovere la scheda wireless dal relativo connettore sulla scheda di I/O.




1	vite	2	supporto scheda wireless
3	cavi dell'antenna (2)	4	Scheda per reti senza fili

Ricollocamento della scheda per reti senza fili

 **AVVERTENZA:** Prima di effettuare interventi sui componenti interni del computer, leggere le informazioni sulla sicurezza fornite con il computer e seguire la procedura nel capitolo "Prima di intervenire sui componenti interni del computer" a pagina 7. In seguito agli interventi sui componenti interni del computer, seguire le istruzioni in "Dopo gli interventi preliminari sui componenti interni del computer" a pagina 9. Per maggiori informazioni sulle procedure consigliate relative alla sicurezza, consultare la homepage Regulatory Compliance all'indirizzo dell.com/regulatory_compliance.

Procedura

 **ATTENZIONE:** Per evitare di danneggiare la scheda per reti senza fili, non posizionare i cavi sotto di essa.

- 1 Allineare la tacca sulla scheda wireless alla linguetta sul connettore della scheda wireless sulla scheda di I/O.
- 2 Allineare il foro per la vite sulla scheda wireless con il foro per la vite sul gruppo del supporto per i polsi.
- 3 Collegare i cavi dell'antenna alla scheda per reti senza fili.
- 4 Allineare il foro della vite sul supporto della scheda wireless con il foro per la vite sulla scheda wireless.
- 5 Ricollocare la vite che fissa il supporto della scheda wireless e la scheda wireless al gruppo del supporto per i polsi.



N.B.: Il colore dei cavi dell'antenna è visibile vicino alla punta dei cavi.


La seguente tabella fornisce la combinazione di colori dei cavi dell'antenna per la scheda per reti senza fili supportata dal computer.


Connettori sulla scheda per reti senza fili	Colore del cavo dell'antenna
Principale (triangolo bianco)	bianco
Aux (triangolo nero)	nero

Postrequisiti

- 1 Sostituire la batteria. Consultare "Sostituzione della batteria" a pagina 17.
- 2 Ricollocare il gruppo del coperchio della base. Consultare "Ricollocamento del gruppo del coperchio della base" a pagina 12.

Rimozione della batteria pulsante

 **AVVERTENZA:** Prima di effettuare interventi sui componenti interni del computer, leggere le informazioni sulla sicurezza fornite con il computer e seguire la procedura nel capitolo "Prima di intervenire sui componenti interni del computer" a pagina 7. In seguito agli interventi sui componenti interni del computer, seguire le istruzioni in "Dopo gli interventi preliminari sui componenti interni del computer" a pagina 9. Per maggiori informazioni sulle procedure consigliate relative alla sicurezza, consultare la homepage Regulatory Compliance all'indirizzo dell.com/regulatory_compliance.

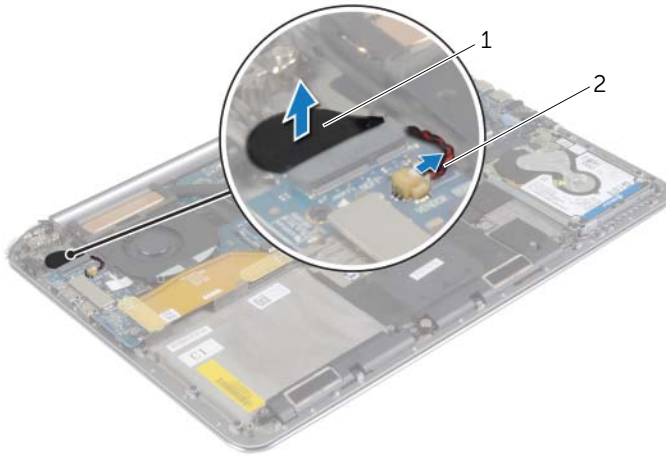
 **ATTENZIONE:** La rimozione della batteria a bottone comporta il ripristino delle impostazioni del BIOS alle impostazioni predefinite. Si consiglia di prendere nota delle impostazioni del BIOS prima di rimuovere la batteria pulsante.

Prerequisiti

- 1 Rimuovere il gruppo del coperchio della base. Consultare "Rimozione del gruppo del coperchio della base" a pagina 10.
- 2 Rimuovere la batteria. Consultare "Rimozione della batteria" a pagina 16.
- 3 Rimuovere la scheda per reti senza fili Consultare "Rimozione della scheda per reti senza fili" a pagina 27.

Procedura


- 1 Scollegare il cavo della batteria pulsante dalla scheda di I/O.
- 2 Rimuovere delicatamente la batteria pulsante dal gruppo del supporto per i polsi.




1 batteria pulsante

2 cavo della batteria pulsante

Sostituzione della batteria pulsante

 **AVVERTENZA:** Prima di effettuare interventi sui componenti interni del computer, leggere le informazioni sulla sicurezza fornite con il computer e seguire la procedura nel capitolo "Prima di intervenire sui componenti interni del computer" a pagina 7. In seguito agli interventi sui componenti interni del computer, seguire le istruzioni in "Dopo gli interventi preliminari sui componenti interni del computer" a pagina 9. Per maggiori informazioni sulle procedure consigliate relative alla sicurezza, consultare la homepage Regulatory Compliance all'indirizzo dell.com/regulatory_compliance.

 **AVVERTENZA:** L'installazione non corretta della batteria può provocarne l'esplosione. Sostituire la batteria con una dello stesso tipo o di tipo equivalente. Smaltire le batterie usate secondo le istruzioni del produttore.

Procedura

- 1 Attaccare la batteria pulsante in posizione sul gruppo del supporto per i polsi.
- 2 Collegare il cavo della batteria pulsante alla scheda di I/O

Postrequisiti

- 1 Riposizionare la scheda per reti senza fili. Consultare "Ricollocamento della scheda per reti senza fili" a pagina 28.
- 2 Ricollocare la batteria. Consultare "Sostituzione della batteria" a pagina 17.
- 3 Ricollocare il gruppo del coperchio della base. Consultare "Ricollocamento del gruppo del coperchio della base" a pagina 12.

Rimozione della scheda mSATA

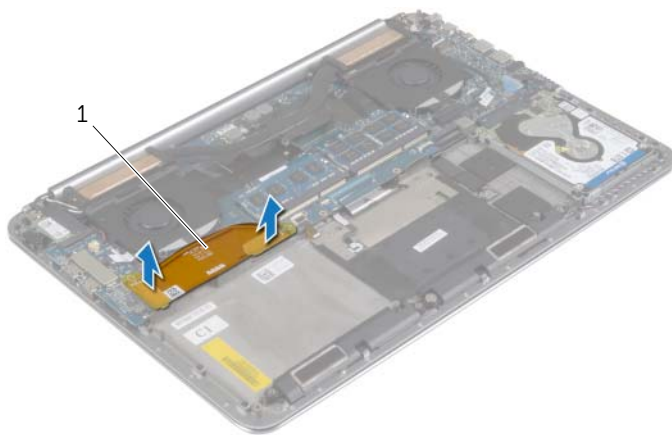
! **AVVERTENZA:** Prima di effettuare interventi sui componenti interni del computer, leggere le informazioni sulla sicurezza fornite con il computer e seguire la procedura nel capitolo "Prima di intervenire sui componenti interni del computer" a pagina 7. In seguito agli interventi sui componenti interni del computer, seguire le istruzioni in "Dopo gli interventi preliminari sui componenti interni del computer" a pagina 9. Per maggiori informazioni sulle procedure consigliate relative alla sicurezza, consultare la homepage Regulatory Compliance all'indirizzo dell.com/regulatory_compliance.

Prerequisiti

- 1 Rimuovere il gruppo del coperchio della base. Consultare "Rimozione del gruppo del coperchio della base" a pagina 10.
- 2 Rimuovere la batteria. Consultare "Rimozione della batteria" a pagina 16.

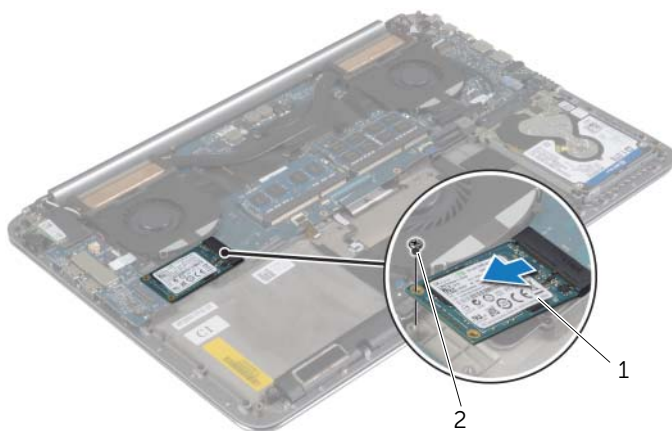
Procedura

- 1 Scollegare il cavo della scheda di I/O dalla scheda di sistema e la scheda di I/O.



1 cavo della scheda di I/O

- 2 Rimuovere la vite che fissa la scheda mSATA al gruppo del supporto per i polsi.
- 3 Far scorrere e rimuovere la scheda mSATA dalla scheda di sistema.



1 scheda mSATA

2 vite

Ricollocamento della scheda mSATA



AVVERTENZA: Prima di effettuare interventi sui componenti interni del computer, leggere le informazioni sulla sicurezza fornite con il computer e seguire la procedura nel capitolo "Prima di intervenire sui componenti interni del computer" a pagina 7. In seguito agli interventi sui componenti interni del computer, seguire le istruzioni in "Dopo gli interventi preliminari sui componenti interni del computer" a pagina 9. Per maggiori informazioni sulle procedure consigliate relative alla sicurezza, consultare la homepage Regulatory Compliance all'indirizzo dell.com/regulatory_compliance.

Procedura

- 1 Allineare la tacca sulla scheda mSATA alla linguetta sul connettore della scheda mSATA.
- 2 Inserire la scheda mSATA nel connettore della scheda mSATA.
- 3 Allineare il foro per la vite sulla scheda mSATA con il foro per la vite sul gruppo del supporto per i polsi.
- 4 Ricollocare la vite che fissa la scheda mSATA al gruppo del supporto per i polsi.
- 5 Collegare il cavo della scheda di I/O alla scheda di sistema e la scheda di I/O.

Postrequisiti

- 1 Sostituire la batteria. Consultare "Sostituzione della batteria" a pagina 17.
- 2 Ricollocare il gruppo del coperchio della base. Consultare "Ricollocamento del gruppo del coperchio della base" a pagina 12.

Rimozione delle ventole

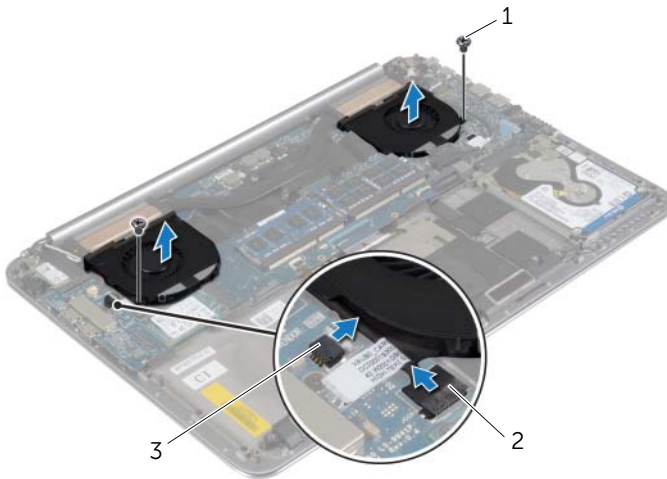
AVVERTENZA: Prima di effettuare interventi sui componenti interni del computer, leggere le informazioni sulla sicurezza fornite con il computer e seguire la procedura nel capitolo "Prima di intervenire sui componenti interni del computer" a pagina 7. In seguito agli interventi sui componenti interni del computer, seguire le istruzioni in "Dopo gli interventi preliminari sui componenti interni del computer" a pagina 9. Per maggiori informazioni sulle procedure consigliate relative alla sicurezza, consultare la homepage Regulatory Compliance all'indirizzo dell.com/regulatory_compliance.

Prerequisiti

- 1 Rimuovere il gruppo del coperchio della base. Consultare "Rimozione del gruppo del coperchio della base" a pagina 10.
- 2 Rimuovere la batteria. Consultare "Rimozione della batteria" a pagina 16.

Procedura

- 1 Rimuovere le viti che fissano le ventole alla scheda di sistema.
- 2 Scollegare il cavo della fotocamera dalla scheda di I/O.
- 3 Scollegare i cavi delle ventole dalla scheda di sistema.
- 4 Estrarre le ventole dal gruppo supporto per i polsi.



1 viti (2)

2 cavo della videocamera

3 cavi della ventola (2)

Ricollocamento delle ventole



AVVERTENZA: Prima di effettuare interventi sui componenti interni del computer, leggere le informazioni sulla sicurezza fornite con il computer e seguire la procedura nel capitolo "Prima di intervenire sui componenti interni del computer" a pagina 7. In seguito agli interventi sui componenti interni del computer, seguire le istruzioni in "Dopo gli interventi preliminari sui componenti interni del computer" a pagina 9. Per maggiori informazioni sulle procedure consigliate relative alla sicurezza, consultare la homepage Regulatory Compliance all'indirizzo dell.com/regulatory_compliance.

Procedura

- 1 Collegare i cavi della ventola alla scheda di sistema.
- 2 Collegare il cavo della fotocamera alla scheda di I/O.
- 3 Allineare i fori per le viti sulle ventole ai fori per le viti sul gruppo di supporto per i polsi.
- 4 Ricollocare le viti che fissano le ventole al gruppo del supporto per i polsi.

Postrequisiti

- 1 Sostituire la batteria. Consultare "Sostituzione della batteria" a pagina 17.
- 2 Ricollocare il gruppo del coperchio della base. Consultare "Ricollocamento del gruppo del coperchio della base" a pagina 12.

Rimozione del gruppo raffreddamento termico

AVVERTENZA: Prima di effettuare interventi sui componenti interni del computer, leggere le informazioni sulla sicurezza fornite con il computer e seguire la procedura nel capitolo "Prima di intervenire sui componenti interni del computer" a pagina 7. In seguito agli interventi sui componenti interni del computer, seguire le istruzioni in "Dopo gli interventi preliminari sui componenti interni del computer" a pagina 9. Per maggiori informazioni sulle procedure consigliate relative alla sicurezza, consultare la homepage Regulatory Compliance all'indirizzo dell.com/regulatory_compliance.

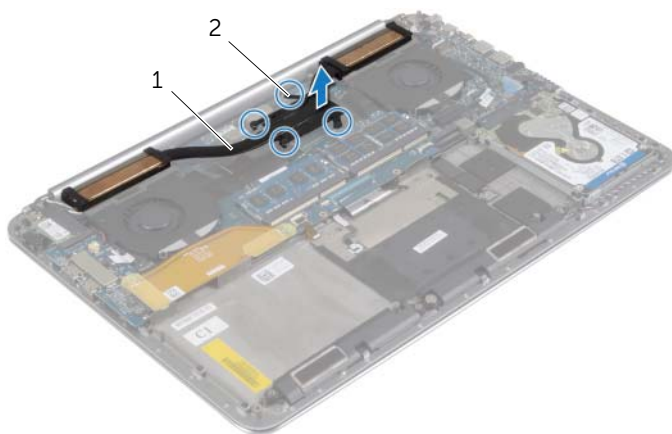
Prerequisiti

- 1 Rimuovere il gruppo del coperchio della base. Consultare "Rimozione del gruppo del coperchio della base" a pagina 10.
- 2 Rimuovere la batteria. Consultare "Rimozione della batteria" a pagina 16.

Procedura

N.B.: L'aspetto del gruppo di raffreddamento termico e il numero di viti possono variare se si è acquistato il computer con scheda grafica integrata.

- 1 Nell'ordine sequenziale (indicato sul gruppo di raffreddamento), allentare le viti di fissaggio che fissano il gruppo di raffreddamento termico alla scheda di sistema.
- 2 Estrarre il gruppo raffreddamento termico dalla scheda di sistema.



1 gruppo raffreddamento termico

2 viti di fissaggio (4)

Ricollocamento del gruppo raffreddamento termico



AVVERTENZA: Prima di effettuare interventi sui componenti interni del computer, leggere le informazioni sulla sicurezza fornite con il computer e seguire la procedura nel capitolo "Prima di intervenire sui componenti interni del computer" a pagina 7. In seguito agli interventi sui componenti interni del computer, seguire le istruzioni in "Dopo gli interventi preliminari sui componenti interni del computer" a pagina 9. Per maggiori informazioni sulle procedure consigliate relative alla sicurezza, consultare la homepage Regulatory Compliance all'indirizzo dell.com/regulatory_compliance.

Procedura

- 1 Allineare i fori delle viti sul gruppo raffreddamento termico ai relativi fori sulla scheda di sistema.
- 2 Nell'ordine sequenziale (indicato sul gruppo di raffreddamento), serrare le viti di fissaggio che fissano il gruppo di raffreddamento termico alla scheda di sistema.

Postrequisiti

- 1 Sostituire la batteria. Consultare "Sostituzione della batteria" a pagina 17.
- 2 Ricollocare il gruppo del coperchio della base. Consultare "Ricollocamento del gruppo del coperchio della base" a pagina 12.

Rimozione della porta dell'alimentatore



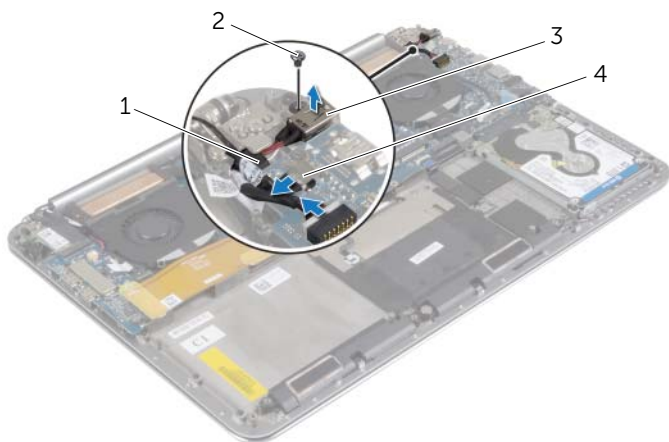
AVVERTENZA: Prima di effettuare interventi sui componenti interni del computer, leggere le informazioni sulla sicurezza fornite con il computer e seguire la procedura nel capitolo "Prima di intervenire sui componenti interni del computer" a pagina 7. In seguito agli interventi sui componenti interni del computer, seguire le istruzioni in "Dopo gli interventi preliminari sui componenti interni del computer" a pagina 9. Per maggiori informazioni sulle procedure consigliate relative alla sicurezza, consultare la homepage Regulatory Compliance all'indirizzo dell.com/regulatory_compliance.

Prerequisiti

- 1 Rimuovere il gruppo del coperchio della base. Consultare "Rimozione del gruppo del coperchio della base" a pagina 10.
- 2 Rimuovere la batteria. Consultare "Rimozione della batteria" a pagina 16.

Procedura

- 1 Scollegare il cavo della porta dell'alimentatore dalla scheda di sistema.
- 2 Scollegare il cavo del pannello a sfioramento dalla scheda di sistema.
- 3 Sbloccare il cavo della porta dell'adattatore di alimentazione da sotto il cardine dello schermo.
- 4 Rimuovere la vite che fissa la porta dell'adattatore di alimentazione al gruppo del supporto per i polsi.
- 5 Sollevare la porta dell'adattatore di alimentazione dal gruppo del supporto per i polsi.



1 cavo della porta dell'alimentatore

2 vite

3 porta dell'alimentatore

4 cavo del pannello a sfioramento

Ricollocamento della porta dell'adattatore di alimentazione



AVVERTENZA: Prima di effettuare interventi sui componenti interni del computer, leggere le informazioni sulla sicurezza fornite con il computer e seguire la procedura nel capitolo "Prima di intervenire sui componenti interni del computer" a pagina 7. In seguito agli interventi sui componenti interni del computer, seguire le istruzioni in "Dopo gli interventi preliminari sui componenti interni del computer" a pagina 9. Per maggiori informazioni sulle procedure consigliate relative alla sicurezza, consultare la homepage Regulatory Compliance all'indirizzo dell.com/regulatory_compliance.

Procedura

- 1 Allineare il foro per la vite sulla porta dell'alimentatore con il foro per la vite sul gruppo del supporto per i polsi.
- 2 Ricollocare la vite che fissa la porta dell'adattatore di alimentazione sul gruppo del supporto per i polsi.
- 3 Instradare il cavo della porta dell'adattatore di alimentazione sotto al cardine dello schermo.
- 4 Collegare il cavo del pannello a sfioramento alla scheda di sistema.
- 5 Collegare il cavo della porta dell'adattatore di alimentazione alla scheda di sistema.

Postrequisiti

- 1 Sostituire la batteria. Consultare "Sostituzione della batteria" a pagina 17.
- 2 Ricollocare il gruppo del coperchio della base. Consultare "Ricollocamento del gruppo del coperchio della base" a pagina 12.

Rimozione della scheda di I/O

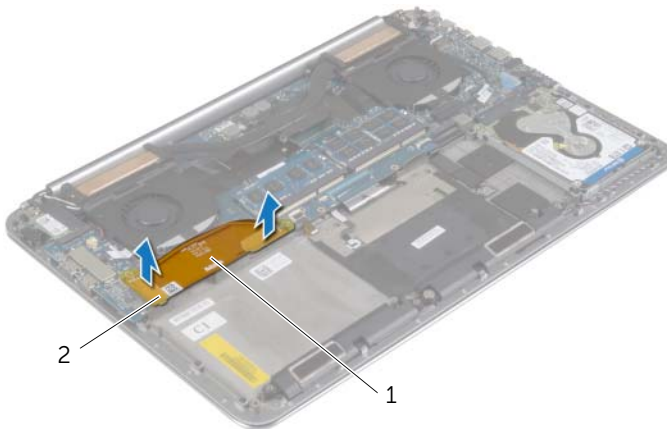
AVVERTENZA: Prima di effettuare interventi sui componenti interni del computer, leggere le informazioni sulla sicurezza fornite con il computer e seguire la procedura nel capitolo "Prima di intervenire sui componenti interni del computer" a pagina 7. In seguito agli interventi sui componenti interni del computer, seguire le istruzioni in "Dopo gli interventi preliminari sui componenti interni del computer" a pagina 9. Per ulteriori informazioni sulle protezioni ottimali, consultare la pagina iniziale Regulatory Compliance (Conformità alle normative) all'indirizzo dell.com/regulatory_compliance.

Prerequisiti

- 1 Rimuovere il gruppo del coperchio della base. Consultare "Rimozione del gruppo del coperchio della base" a pagina 10.
- 2 Rimuovere la batteria. Consultare "Rimozione della batteria" a pagina 16.
- 3 Rimuovere la scheda per reti senza fili Consultare "Rimozione della scheda per reti senza fili" a pagina 27.

Procedura

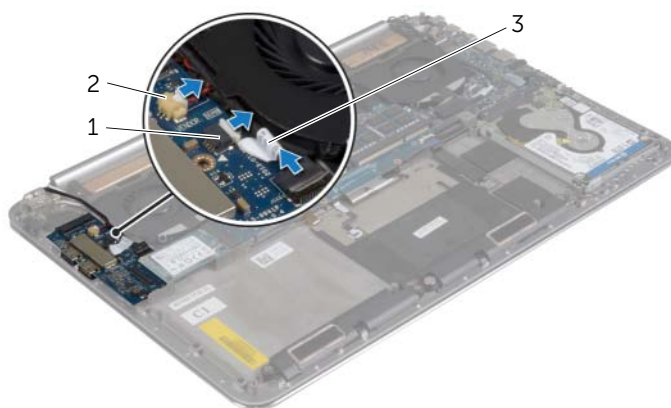
- 1 Utilizzando la linguetta di tiramento, scollegare il cavo della scheda di I/O dalla scheda di sistema e dalla scheda di I/O.



1 cavo della scheda di I/O

2 linguette di tiramento (2)

- 2** Scollegare il cavo della ventola, il cavo della batteria pulsante e il cavo della fotocamera dalla scheda di I/O.



1 cavo della ventola

2 cavo della batteria pulsante

3 cavo della videocamera

- 3** Rimuovere le viti che fissano la scheda di I/O al gruppo palm rest.

- 4** Sollevare la scheda di I/O dal gruppo del supporto per i polsi.



1 scheda di I/O

2 viti (3)

Ricollocamento della scheda di I/O



AVVERTENZA: Prima di effettuare interventi sui componenti interni del computer, leggere le informazioni sulla sicurezza fornite con il computer e seguire la procedura nel capitolo "Prima di intervenire sui componenti interni del computer" a pagina 7. In seguito agli interventi sui componenti interni del computer, seguire le istruzioni in "Dopo gli interventi preliminari sui componenti interni del computer" a pagina 9. Per ulteriori informazioni sulle protezioni ottimali, consultare la pagina iniziale Regulatory Compliance (Conformità alle normative) all'indirizzo dell.com/regulatory_compliance.

Procedura

- 1 Allineare i fori delle viti sulla scheda di I/O con i fori delle viti sul gruppo del supporto per i polsi.
- 2 Ricollocare le viti che fissano la scheda di I/O al gruppo del supporto per i polsi.
- 3 Collegare il cavo della fotocamera, il cavo della batteria pulsante e il cavo della ventola alla scheda di I/O.
- 4 Collegare il cavo della scheda di I/O alla scheda di I/O e alla scheda di sistema.

Postrequisiti

- 1 Riposizionare la scheda per reti senza fili. Consultare "Ricollocamento della scheda per reti senza fili" a pagina 28.
- 2 Sostituire la batteria. Consultare "Sostituzione della batteria" a pagina 17.
- 3 Ricollocare il gruppo del coperchio della base. Consultare "Ricollocamento del gruppo del coperchio della base" a pagina 12.

Rimozione del(i) modulo(i) di memoria

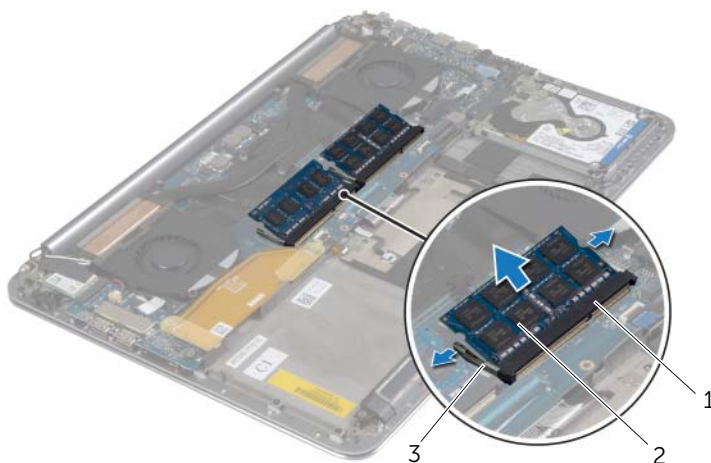
⚠ AVVERTENZA: Prima di effettuare interventi sui componenti interni del computer, leggere le informazioni sulla sicurezza fornite con il computer e seguire la procedura nel capitolo "Prima di intervenire sui componenti interni del computer" a pagina 7. In seguito agli interventi sui componenti interni del computer, seguire le istruzioni in "Dopo gli interventi preliminari sui componenti interni del computer" a pagina 9. Per maggiori informazioni sulle procedure consigliate relative alla sicurezza, consultare la homepage Regulatory Compliance all'indirizzo dell.com/regulatory_compliance.

Prerequisiti

- 1 Rimuovere il gruppo del coperchio della base. Consultare "Rimozione del gruppo del coperchio della base" a pagina 10.
- 2 Rimuovere la batteria. Consultare "Rimozione della batteria" a pagina 16.

Procedura

- 1 Usare la punta delle dita per allargare i fermagli di fissaggio su ciascuna estremità del connettore del modulo di memoria, finché il modulo di memoria non scatta fuori sede.
- 2 Rimuovere il modulo di memoria dal connettore del modulo di memoria.



-
- | | | | |
|---|----------------------------------|---|-----------------------|
| 1 | connettore del modulo di memoria | 2 | moduli di memoria (2) |
| 3 | fermagli di fissaggio (4) | | |
-

Ricollocamento dei moduli di memoria



AVVERTENZA: Prima di effettuare interventi sui componenti interni del computer, leggere le informazioni sulla sicurezza fornite con il computer e seguire la procedura nel capitolo "Prima di intervenire sui componenti interni del computer" a pagina 7. In seguito agli interventi sui componenti interni del computer, seguire le istruzioni in "Dopo gli interventi preliminari sui componenti interni del computer" a pagina 9. Per maggiori informazioni sulle procedure consigliate relative alla sicurezza, consultare la homepage Regulatory Compliance all'indirizzo dell.com/regulatory_compliance.

Procedura

- 1 Allineare la tacca sul modulo di memoria alla linguetta sul connettore del modulo di memoria.
- 2 Far scorrere con fermezza il modulo di memoria nel connettore con un'angolazione di 45 gradi, quindi spingerlo verso il basso finché non scatta in posizione.



N.B.: Se non si sente lo scatto, rimuovere il modulo di memoria e reinstallarlo.

Postrequisiti

- 1 Sostituire la batteria. Consultare "Sostituzione della batteria" a pagina 17.
- 2 Ricollocare il gruppo del coperchio della base. Consultare "Ricollocamento del gruppo del coperchio della base" a pagina 12.

Rimozione della scheda di sistema





AVVERTENZA: Prima di effettuare interventi sui componenti interni del computer, leggere le informazioni sulla sicurezza fornite con il computer e seguire la procedura nel capitolo "Prima di intervenire sui componenti interni del computer" a pagina 7. In seguito agli interventi sui componenti interni del computer, seguire le istruzioni in "Dopo gli interventi preliminari sui componenti interni del computer" a pagina 9. Per maggiori informazioni sulle procedure consigliate relative alla sicurezza, consultare la homepage Regulatory Compliance all'indirizzo dell.com/regulatory_compliance.

Prerequisiti

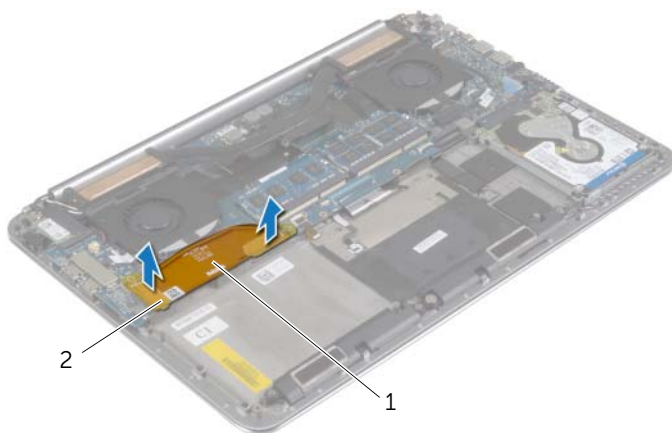
- 1 Rimuovere il gruppo del coperchio della base. Consultare "Rimozione del gruppo del coperchio della base" a pagina 10.
- 2 Rimuovere la batteria. Consultare "Rimozione della batteria" a pagina 16.
- 3 Rimuovere le ventole. Consultare "Rimozione delle ventole" a pagina 35.
- 4 Rimuovere il gruppo raffreddamento termico. Consultare "Rimozione del gruppo raffreddamento termico" a pagina 37.
- 5 Rimuovere la scheda mSATA. Consultare "Rimozione della scheda mSATA" a pagina 32.
- 6 Rimuovere i moduli di memoria. Consultare "Rimozione del(i) modulo(i) di memoria" a pagina 45.

Procedura

 **N.B.:** Il Service Tag del computer si trova sotto il logo del sistema. È necessario immettere il Numero di servizio nel BIOS dopo aver sostituito la scheda di sistema.

 **N.B.:** Prima di scollegare i cavi dalla scheda di sistema, prendere nota della posizione dei connettori così da poterli ricollegare correttamente dopo aver sostituito la scheda di sistema.

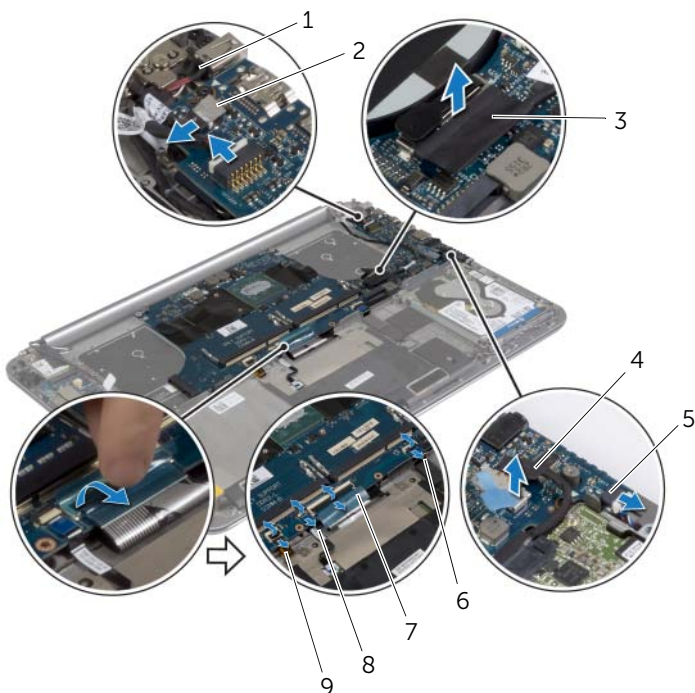
- 1 Utilizzando le linguette di tiramento scollegare il cavo della scheda di I/O dalla scheda di sistema.



1 cavo della scheda di I/O

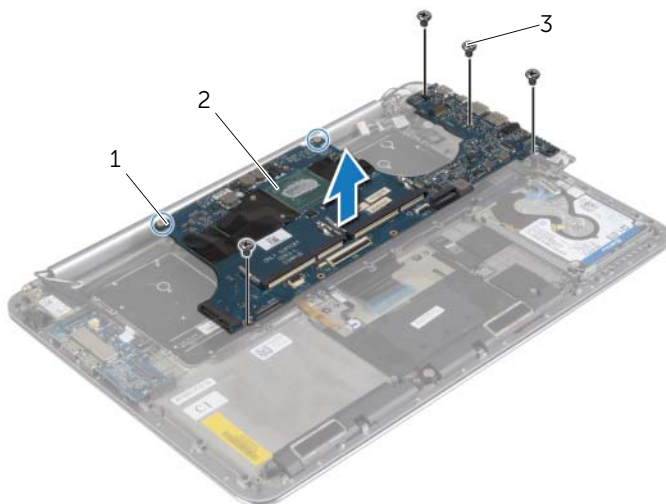
2 linguette di tiramento (2)

- 2 Scollegare il cavo degli altoparlanti, il cavo del disco rigido e il cavo dell'adattatore di alimentazione dai connettori sulla scheda di sistema.
- 3 Utilizzare le linguette di tiramento e scollegare il cavo del pannello a sfioramento e il cavo dello schermo dalla scheda di sistema.
- 4 Sollevare i dispositivi di chiusura del connettore e scollegare il cavo di retroilluminazione della tastiera, il cavo del touchpad, il cavo NFC, e il cavo del disco rigido dalla scheda di sistema.
- 5 Staccare il nastro, sollevare il dispositivo di sblocco del connettore e scollegare il cavo della tastiera dalla scheda di sistema.



1	cavo della porta dell'alimentatore	2	cavo del pannello a sfioramento
3	cavo dello schermo	4	cavo del disco rigido
5	cavo altoparlanti	6	cavo NFC
7	cavo della tastiera	8	cavo del touchpad
9	cavo di retroilluminazione della tastiera		


- 6 Rimuovere le viti che fissano la scheda di sistema al gruppo palm rest.
- 7 Allentare le viti di fissaggio che assicurano la scheda di sistema al gruppo del supporto per i polsi.



1	viti di fissaggio (2)	2	scheda di sistema
3	viti (4)		

- 8 Sollevare la scheda di sistema ed estrarla dal gruppo del supporto per i polsi.

Sostituzione della scheda di sistema

 **AVVERTENZA:** Prima di effettuare interventi sui componenti interni del computer, leggere le informazioni sulla sicurezza fornite con il computer e seguire la procedura nel capitolo "Prima di intervenire sui componenti interni del computer" a pagina 7. In seguito agli interventi sui componenti interni del computer, seguire le istruzioni in "Dopo gli interventi preliminari sui componenti interni del computer" a pagina 9. Per maggiori informazioni sulle procedure consigliate relative alla sicurezza, consultare la homepage Regulatory Compliance all'indirizzo dell.com/regulatory_compliance.

Procedura

 **ATTENZIONE:** Accertarsi che non vi siano cavi sotto la scheda di sistema.

- 1 Utilizzando i montanti di allineamento sul gruppo del supporto per i polsi, collocare la scheda di sistema sul gruppo del supporto per i polsi.
- 2 Allineare i fori per le viti sulla scheda di sistema con i fori per le viti sul gruppo del supporto per i polsi.
- 3 Serrare le viti che fissano la scheda di sistema al gruppo di supporto per i polsi.
- 4 Ricollocare le viti che fissano la scheda di sistema al gruppo del supporto per i polsi.
- 5 Far scorrere il cavo della tastiera nel connettore e premere sul dispositivo di chiusura del connettore per fissare il cavo.
- 6 Far aderire il nastro al connettore del cavo della tastiera.
- 7 Far scorrere il cavo di retroilluminazione della tastiera, il cavo del touchpad, il cavo NFC, e il cavo del disco rigido nella scheda di sistema e premere sui dispositivi di chiusura del connettore per fissare i cavi.
- 8 Collegare il cavo degli altoparlanti, il cavo del disco rigido, il cavo del pannello a sfioramento, il cavo della porta dell'adattatore di alimentazione e il cavo dello schermo alla scheda di sistema.

Postrequisiti

- 1 Riposizionare i moduli di memoria. Consultare "Ricollocamento dei moduli di memoria" a pagina 46.
- 2 Ricollocare la scheda mSATA. Consultare "Ricollocamento della scheda mSATA" a pagina 34.
- 3 Ricollocare il gruppo di raffreddamento termico. Consultare "Ricollocamento del gruppo raffreddamento termico" a pagina 38.
- 4 Ricollocare la ventola. Consultare "Ricollocamento delle ventole" a pagina 36.
- 5 Sostituire la batteria. Consultare "Sostituzione della batteria" a pagina 17.
- 6 Ricollocare il gruppo del coperchio della base. Consultare "Ricollocamento del gruppo del coperchio della base" a pagina 12.

Immissione del Service Tag nel BIOS

- 1 Accendere il computer.
- 2 Quando viene visualizzato il logo Dell, premere <F2> per accedere a Configurazione del sistema.
- 3 Passare alla **Scheda principale** e immettere il Numero di servizio nel campo **Service Tag**.

Rimozione della tastiera

AVVERTENZA: Prima di effettuare interventi sui componenti interni del computer, leggere le informazioni sulla sicurezza fornite con il computer e seguire la procedura nel capitolo "Prima di intervenire sui componenti interni del computer" a pagina 7. In seguito agli interventi sui componenti interni del computer, seguire le istruzioni in "Dopo gli interventi preliminari sui componenti interni del computer" a pagina 9. Per maggiori informazioni sulle procedure consigliate relative alla sicurezza, consultare la homepage Regulatory Compliance all'indirizzo dell.com/regulatory_compliance.

Prerequisiti

- 1 Rimuovere il gruppo del coperchio della base. Consultare "Rimozione del gruppo del coperchio della base" a pagina 10.
- 2 Rimuovere la batteria. Consultare "Rimozione della batteria" a pagina 16.
- 3 Rimuovere il disco rigido. Consultare "Rimozione del disco rigido" a pagina 21.
- 4 Rimuovere la scheda di sistema. Consultare "Rimozione della scheda di sistema" a pagina 47.

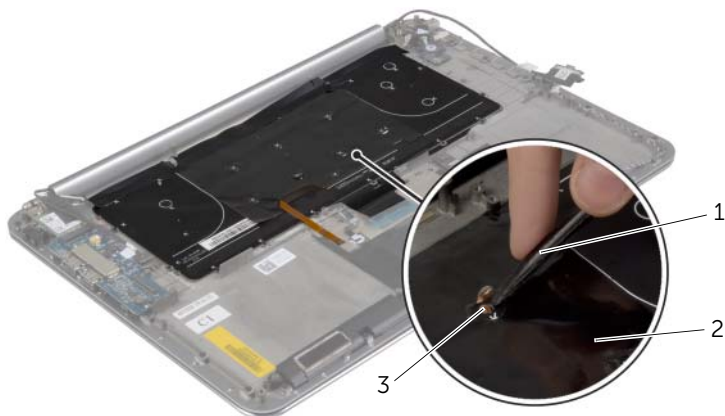
Procedura

- 1 Togliere il Mylar dalla tastiera.



1 mylar

2 Utilizzando un graffietto in plastica per staccare il Mylar per accedere alle viti.

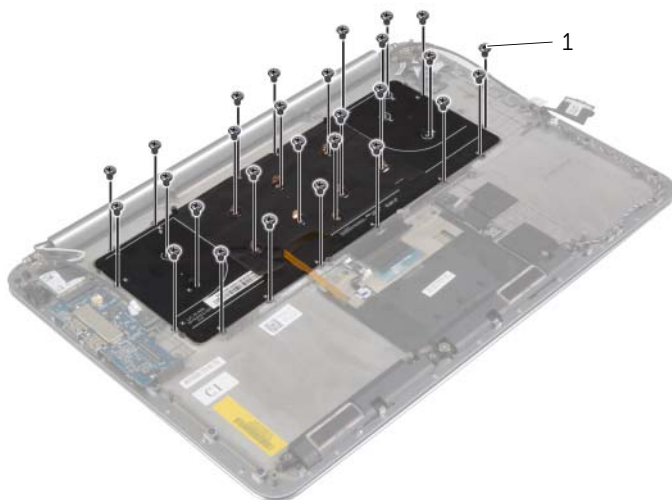


1 graffietto in plastica

2 mylar

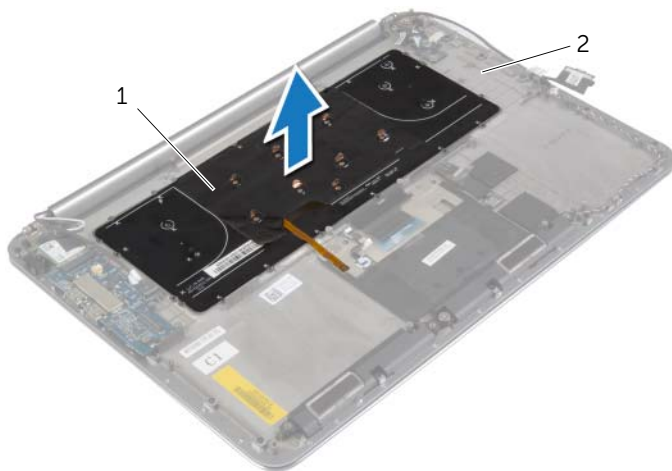
3 viti

3 Rimuovere le viti che fissano la tastiera al gruppo del supporto per i polsi.



1 viti (28)

- 4 Sollevare e rimuovere la tastiera dal gruppo del supporto per i polsi.



1 tastiera

2 gruppo del supporto per i polsi

Sostituzione della tastiera



AVVERTENZA: Prima di effettuare interventi sui componenti interni del computer, leggere le informazioni sulla sicurezza fornite con il computer e seguire la procedura nel capitolo "Prima di intervenire sui componenti interni del computer" a pagina 7. In seguito agli interventi sui componenti interni del computer, seguire le istruzioni in "Dopo gli interventi preliminari sui componenti interni del computer" a pagina 9. Per maggiori informazioni sulle procedure consigliate relative alla sicurezza, consultare la homepage Regulatory Compliance all'indirizzo dell.com/regulatory_compliance.

Procedura

- 1 Allineare i fori per le viti sulla tastiera con i fori per le viti sul gruppo del supporto per i polsi.
- 2 Ricollocare le viti che fissano la tastiera al gruppo del supporto per i polsi.
- 3 Far aderire il Mylar alle viti sulla tastiera.
- 4 Far aderire il Mylar alla tastiera.

Postrequisiti

- 1 Ricollocare la scheda di sistema. Consultare "Sostituzione della scheda di sistema" a pagina 51.
- 2 Ricollocare il disco rigido. Consultare "Ricollocamento del disco rigido" a pagina 24.
- 3 Sostituire la batteria. Consultare "Sostituzione della batteria" a pagina 17.
- 4 Ricollocare il gruppo del coperchio della base. Consultare "Ricollocamento del gruppo del coperchio della base" a pagina 12.

Rimozione del gruppo dello schermo



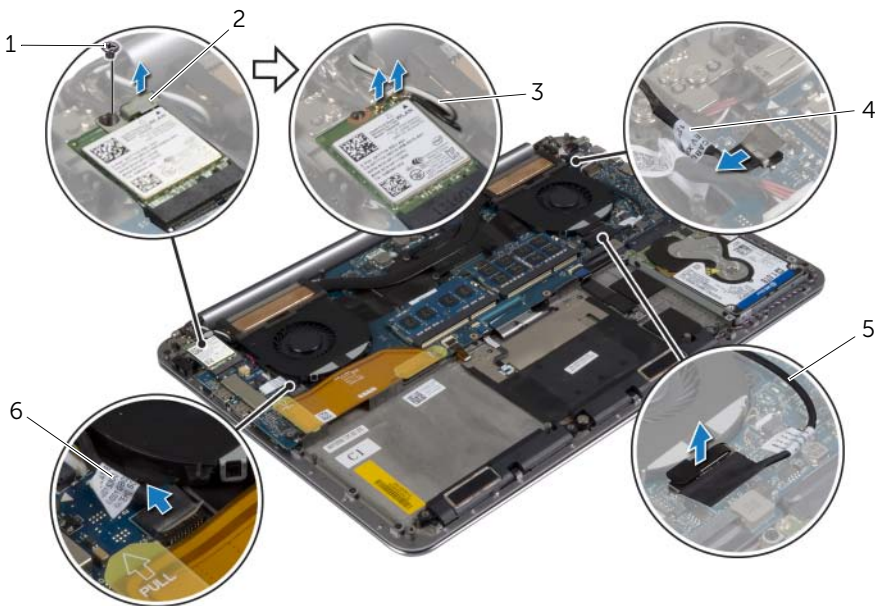
AVVERTENZA: Prima di effettuare interventi sui componenti interni del computer, leggere le informazioni sulla sicurezza fornite con il computer e seguire la procedura nel capitolo "Prima di intervenire sui componenti interni del computer" a pagina 7. In seguito agli interventi sui componenti interni del computer, seguire le istruzioni in "Dopo gli interventi preliminari sui componenti interni del computer" a pagina 9. Per maggiori informazioni sulle procedure consigliate relative alla sicurezza, consultare la homepage Regulatory Compliance all'indirizzo dell.com/regulatory_compliance.

Prerequisiti

- 1 Rimuovere il gruppo del coperchio della base. Consultare "Rimozione del gruppo del coperchio della base" a pagina 10.
- 2 Rimuovere la batteria. Consultare "Rimozione della batteria" a pagina 16.

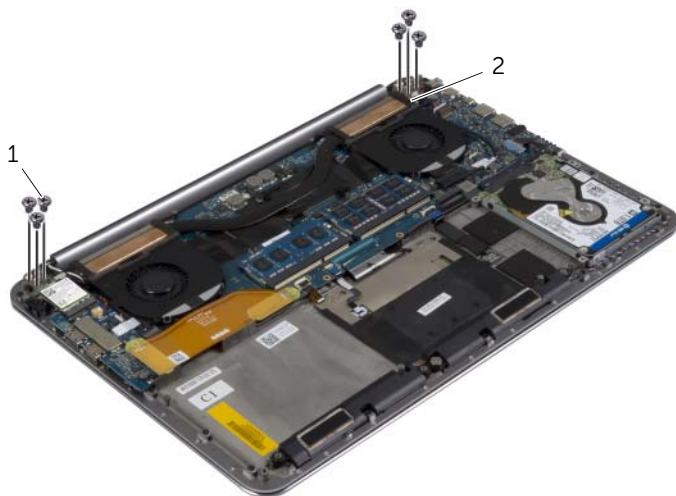
Procedura

- 1 Rimuovere la vite che fissa il supporto della scheda wireless e la scheda wireless al gruppo del supporto per i polsi.
- 2 Scollegare i cavi dell'antenna dalla scheda wireless.
- 3 Scollegare il cavo del pannello a sfioramento e il cavo dello schermo dalla scheda di sistema.
- 4 Scollegare il cavo della fotocamera dalla scheda di I/O.
- 5 Rimuovere i cavi dalle relative guide di instradamento.



1	vite	2	supporto scheda wireless
3	cavi dell'antenna (2)	4	cavo del pannello a sfioramento
5	cavo dello schermo	6	cavo della fotocamera

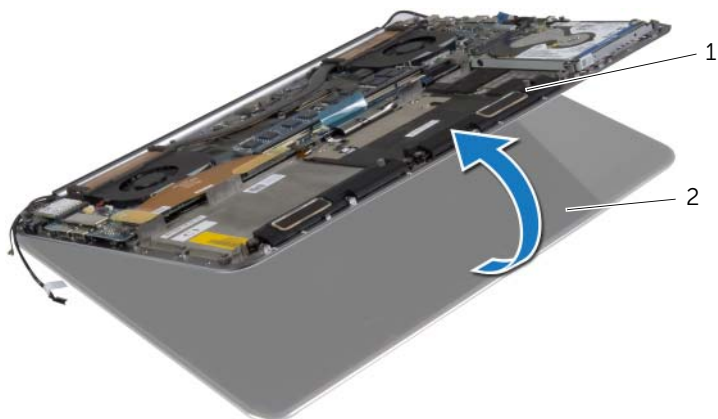
- 6 Rimuovere le viti che fissano i cardini dello schermo al gruppo del supporto per i polsi.



1 viti (6)

2 cardini dello schermo (2)

- 7 Estrarre con cura il gruppo del supporto per i polsi dal gruppo dello schermo per quanto possibile.



1 gruppo del supporto per i polsi

2 gruppo dello schermo

⚠ ATTENZIONE: Sollevare il gruppo del supporto per i polsi lentamente per evitare di danneggiare il gruppo dello schermo.

- 8** Chiudere il gruppo del supporto per i polsi per sbloccare le linguette presenti sul gruppo del supporto per i polsi dai cardini dello schermo.



1 cardini dello schermo (2)

2 gruppo del supporto per i polsi

3 gruppo dello schermo

- 9** Far scorrere il gruppo del supporto per i polsi dal gruppo dello schermo.



Ricollocamento del gruppo dello schermo



AVVERTENZA: Prima di effettuare interventi sui componenti interni del computer, leggere le informazioni sulla sicurezza fornite con il computer e seguire la procedura nel capitolo "Prima di intervenire sui componenti interni del computer" a pagina 7. In seguito agli interventi sui componenti interni del computer, seguire le istruzioni in "Dopo gli interventi preliminari sui componenti interni del computer" a pagina 9. Per maggiori informazioni sulle procedure consigliate relative alla sicurezza, consultare la homepage Regulatory Compliance all'indirizzo dell.com/regulatory_compliance.

Procedura

- 1 Far scorrere il gruppo del supporto per i polsi sul gruppo dello schermo.
- 2 Allineare i fori per le viti posti sui cardini dello schermo ai fori per le viti posti sul gruppo del supporto per i polsi.
- 3 Riposizionare le viti che fissano i cardini dello schermo al gruppo palm rest.
- 4 Premere verso il basso sul gruppo del supporto per i polsi per chiudere lo schermo.
- 5 Instradare il cavo del pannello a sfioramento, il cavo dello schermo e il cavo della fotocamera attraverso le guide di instradamento.
- 6 Collegare il cavo del pannello a sfioramento e il cavo dello schermo alla scheda di sistema.
- 7 Collegare il cavo della fotocamera alla scheda di I/O.
- 8 Collegare i cavi dell'antenna alla scheda per reti senza fili.
- 9 Aderire il Mylar per la scheda wireless.

Postrequisiti

- 1 Sostituire la batteria. Consultare "Sostituzione della batteria" a pagina 17.
- 2 Ricollocare il gruppo del coperchio della base. Consultare "Ricollocamento del gruppo del coperchio della base" a pagina 12.

Rimozione del gruppo del supporto per i polsi



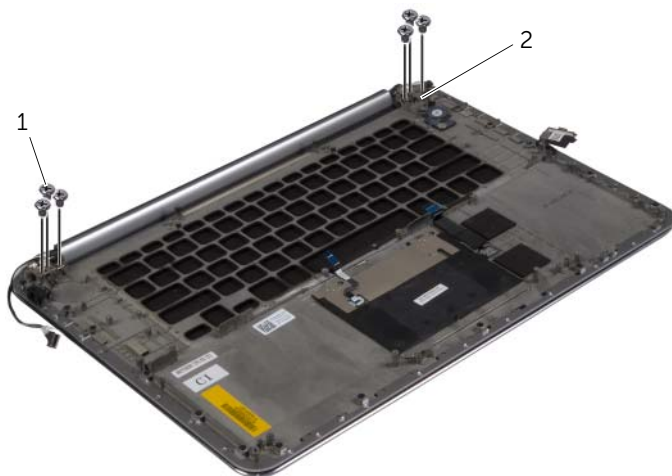
AVVERTENZA: Prima di effettuare interventi sui componenti interni del computer, leggere le informazioni sulla sicurezza fornite con il computer e seguire la procedura nel capitolo "Prima di intervenire sui componenti interni del computer" a pagina 7. In seguito agli interventi sui componenti interni del computer, seguire le istruzioni in "Dopo gli interventi preliminari sui componenti interni del computer" a pagina 9. Per maggiori informazioni sulle procedure consigliate relative alla sicurezza, consultare la homepage Regulatory Compliance all'indirizzo dell.com/regulatory_compliance.

Prerequisiti

- 1 Rimuovere il gruppo del coperchio della base. Consultare "Rimozione del gruppo del coperchio della base" a pagina 10.
- 2 Rimuovere la batteria. Consultare "Rimozione della batteria" a pagina 16.
- 3 Rimuovere il disco rigido. Consultare "Rimozione del disco rigido" a pagina 21.
- 4 Rimuovere gli altoparlanti. Consultare "Rimozione degli altoparlanti" a pagina 25.
- 5 Rimuovere la scheda per reti senza fili Consultare "Rimozione della scheda per reti senza fili" a pagina 27.
- 6 Rimuovere la batteria pulsante: Consultare "Rimozione della batteria pulsante" a pagina 29.
- 7 Rimuovere la scheda mSATA. Consultare "Rimozione della scheda mSATA" a pagina 32.
- 8 Rimuovere le ventole. Consultare "Rimozione delle ventole" a pagina 35.
- 9 Rimuovere il gruppo raffreddamento termico. Consultare "Rimozione del gruppo raffreddamento termico" a pagina 37.
- 10 Rimuovere la porta dell'adattatore di alimentazione. Consultare "Rimozione della porta dell'alimentatore" a pagina 39.
- 11 Rimuovere la scheda di I/O. Consultare "Rimozione della scheda di I/O" a pagina 42.
- 12 Rimuovere i moduli di memoria. Consultare "Rimozione del(i) modulo(i) di memoria" a pagina 45.
- 13 Rimuovere la scheda di sistema. Consultare "Rimozione della scheda di sistema" a pagina 47.
- 14 Rimuovere la tastiera. Consultare "Rimozione della tastiera" a pagina 53.

Procedura

- 1 Rimuovere le viti che fissano i cardini dello schermo al gruppo palm rest.



1 viti (6)

2 cardini dello schermo (2)

- 2 Estrarre con cura il gruppo del supporto per i polsi dal gruppo dello schermo per quanto possibile.



1 gruppo del supporto per i polsi

2 gruppo dello schermo

⚠ ATTENZIONE: Sollevare il gruppo del supporto per i polsi lentamente per evitare di danneggiare il gruppo dello schermo.

- 3 Chiudere il gruppo del supporto per i polsi per sbloccare le linguette presenti sul gruppo del supporto per i polsi dai cardini dello schermo.



1 cardini dello schermo

2 gruppo del supporto per i polsi

3 gruppo dello schermo

- 4 Far scorrere il gruppo del supporto per i polsi dal gruppo dello schermo.



Ricollocamento del gruppo del supporto per i polsi



AVVERTENZA: Prima di effettuare interventi sui componenti interni del computer, leggere le informazioni sulla sicurezza fornite con il computer e seguire la procedura nel capitolo "Prima di intervenire sui componenti interni del computer" a pagina 7. In seguito agli interventi sui componenti interni del computer, seguire le istruzioni in "Dopo gli interventi preliminari sui componenti interni del computer" a pagina 9. Per maggiori informazioni sulle procedure consigliate relative alla sicurezza, consultare la homepage Regulatory Compliance all'indirizzo dell.com/regulatory_compliance.

Procedura


Seguire punto 1 a punto 4 da "Ricollocamento del gruppo dello schermo" a pagina 61.

Postrequisiti

- 1 Reinstallare la tastiera. Consultare "Sostituzione della tastiera" a pagina 56.
- 2 Ricollocare la scheda di sistema. Consultare "Sostituzione della scheda di sistema" a pagina 51.
- 3 Riposizionare i moduli di memoria. Consultare "Ricollocamento dei moduli di memoria" a pagina 46.
- 4 Ricollocare la scheda di I/O. Consultare "Ricollocamento della scheda di I/O" a pagina 44.
- 5 Riposizionare la porta dell'adattatore di alimentazione. Consultare "Ricollocamento della porta dell'adattatore di alimentazione" a pagina 41.
- 6 Ricollocare del gruppo raffreddamento termico. Consultare "Ricollocamento del gruppo raffreddamento termico" a pagina 38.
- 7 Ricollocare le ventole. Consultare "Ricollocamento delle ventole" a pagina 36.
- 8 Ricollocare la scheda mSATA. Consultare "Ricollocamento della scheda mSATA" a pagina 34.
- 9 Ricollocare la batteria a bottone. Consultare "Sostituzione della batteria pulsante" a pagina 31.
- 10 Riposizionare la scheda per reti senza fili. Consultare "Ricollocamento della scheda per reti senza fili" a pagina 28.
- 11 Rimontare gli altoparlanti. Consultare "Ricollocamento degli altoparlanti" a pagina 26.
- 12 Ricollocare il disco rigido. Consultare "Ricollocamento del disco rigido" a pagina 24.
- 13 Sostituire la batteria. Consultare "Sostituzione della batteria" a pagina 17.
- 14 Ricollocare il gruppo del coperchio della base. Consultare "Ricollocamento del gruppo del coperchio della base" a pagina 12.

Aggiornamento del BIOS

Potrebbe essere necessario aggiornare il BIOS quando è disponibile un aggiornamento oppure dopo aver ricollocato la scheda di sistema. Per ripristinare il BIOS:

- 1 Accendere il computer.
- 2 Accedere all'indirizzo Web **dell.com/support**.
- 3 Se non si dispone del Numero di servizio, digitarlo e fare clic su **Submit** (Invia).
Se non si è in possesso del Numero di servizio del computer, fare clic su **Detect Service Tag** (Rileva Numero di servizio) per consentire il rilevamento automatico del Numero di servizio del computer.
 **N.B.:** Se il Numero di servizio non può essere rilevato automaticamente, selezionare il prodotto nelle apposite categorie.
- 4 Fare clic su **Drivers and Downloads** (Driver e download).
- 5 Nel menu a tendina **Operating System** (Sistema operativo), selezionare il sistema operativo installato nel computer.
- 6 Fare clic su **BIOS**.
- 7 Fare clic su **Download File** (Scarica file) per scaricare l'ultima versione del BIOS del computer.
- 8 Nella pagina successiva, selezionare **Single-file download** (Download file singolo) e fare clic su **Continue** (Continua).
- 9 Salvare il file e, al completamento del download, selezionare la cartella in cui è stato salvato il file dell'aggiornamento del BIOS.
- 10 Fare doppio clic sull'icona del file dell'aggiornamento del BIOS e seguire le istruzioni visualizzate.